

Un aspecto de los Lares domésticos. Venus romanas de bronce. Análisis y tipología

PILAR FERNÁNDEZ URIEL *

RESUMEN

Se presenta un conjunto de 17 figuras de Venus de bronce de distinta procedencia. Se analiza sus principales caracteres técnicos e iconográficos. Como conclusión se añade un estudio de conjunto buscando su significado. Esperamos que esto sea el inicio o avance de un trabajo más extenso sobre este tipo de piezas.

ABSTRACT

We present a join of 17 bronze figures of several procedences. We analyze it's main diferent characteres. As a conclusion we make a join study looking for it's meening. It's like the start of a more extensive work about this bronze figures.

1. INTRODUCCIÓN

Conocer la espiritualidad y religiosidad de los hombres y mujeres que nos precedieron en el Mundo Antiguo es tarea tan difícil como atrayente, tan complicada como laboriosa. Si bien, encontramos testimonios como los que aquí se presentan, tan bellos y sugerentes que nos invitan a abor-

* Departamento de Prehistoria e Historia Antigua. UNED.

dar este estudio aunque de forma puntual, en la esperanza de contribuir con nuevas aportaciones a este campo tan importante del conocimiento del Mundo Antiguo.

Son muy escasas las estatuillas de bronce encontradas en España de las que actualmente se tiene notificación oficial, procedentes de fondos museísticos y alguna de colección particular.

Sin duda existen muchas otras representaciones de Venus en bronce de similares características, desconocidas, perdidas o en manos de anónimos particulares.

Se presenta en este trabajo una primera selección que recoge piezas ya conocidas teniendo en cuenta su análisis y anterior estudio, cuando lo hay, y otras inéditas intentando evitar su aislamiento y realizar un trabajo revisado y de conjunto.

Existe una gran dificultad en la recopilación y estudio de estos bronceos por su enorme dispersión y porque debido a su técnica, tamaño y material son demasiado atrayentes desde el punto de vista coleccionístico.

Se ofrece no como una obra acabada sino en el deseo que este estudio quede como primicia de una futura investigación y catálogo, confiando que vaya tomando cuerpo, como incentivo y complemento para un posterior trabajo de sistematización completo que pueda ofrecer una labor de conjunto como la ya realizada, aunque delimitándose a una zona geográfica, por Acuña Castroviejo entre 1972 y 1975¹.

No quiero finalizar esta pequeña introducción sin agradecer a los Doctores Alvarez Martínez y Nogales del Museo Nacional de Arte Romano de Mérida, Dña. M^a. Ángeles Castellano y Dña. Paloma Cabrera del Museo Arqueológico Nacional, Dña. Victoria Mora del Museu de la Ciutat de Barcelona, D. Fernando Fernández del Museo Arqueológico de Sevilla, así como a Dña. Teresa Yesa y D. Frances Tarrats del Museu Arqueologic de Barcelona y la Dra. Dña. Rosario Navarro, profesora Titular de arqueología de la Universidad de Barcelona y de una forma muy especial a D. Joaquín Aurocochea quien me introdujo en el estudio de estas piezas, sin olvidar personas e Instituciones que desinteresadamente me han prestado sus conocimientos y experiencia, ya que sin su ayuda este trabajo no hubiera podido ser realizado.

¹ ACUÑA CASTROVIEJO, F.: «Divinidades romanas en bronce del convento bracarense», *Bracara Augusta*, 29, 1975, IBIDEM: «Sobre tres minervas encontradas en Galicia», *Compostellanum*, 17, 1972.

CORPUS DE ESTATUILLAS DE VENUS

CLASIFICACIÓN

A. Tipo: *Venus en Resposo*

a) Variante Venus con *Himation*:

1. *Venus de Mérida (Figuras 1 y 2)*

Ubicación : Museo Nacional de Arte Romano de Mérida.

nº de registro: 30.142.

Tamaño: 11'7 x 37 cm.

Conservación: Buena. Está completa.

Factura: Buena.

Hallazgo: Desconocido Sin contexto.

Posición de las manos:

Brazo y mano derechos doblado hacia atrás por dentro del *Himation*, por ello, la mano queda solo manifestada, sin estar completamente representada

Mano izquierda apoyada sobre una columnilla exenta

Posición de las piernas:

Se encuentran estas cubiertas por el *Himation* aunque sus formas se perfilan siguiendo la técnica de «paños mojados». La pierna izquierda está cruzada sobre la rodilla derecha, de modo que los pies quedan juntos, el izquierdo, algo inclinado hacia atrás, sin terminar de apoyarse en el suelo.

Cabeza y rostro:

La Cabeza se encuentra algo ladeada hacia delante

El rostro tiene unas facciones poco trabajadas. Nariz algo más ancha de lo habitual en este tipo de figuras. Cuello muy largo.

Peinado: El cabello está dispuesto en dos partes hacia atrás y recogido en un moño, cayendo en una sola coleta que cae por la espalda. Lleva cinta pequeña o diadema que parece haber sido decorada con algún dibujo inciso, tal vez roleos, que por su deficiente estado actual no se podría precisar.



Figura 1. Anverso de la Venus de Mérida.

La Venus se encuentra sobre una base rectangular que parece haber sido reutilizada posteriormente en fecha reciente al estar horadada en su parte central.

La diosa se envuelve en un *Himation* pegado al cuerpo dejando apreciar las suaves y proporcionadas formas de la diosa, tal vez indicando su interior desnudez.

Este *Himation* cubre en un amplio pliegue el hombro izquierdo y atraviesa en diagonal el pecho, dejando al descubierto su seno derecho. Esta

túnica termina en suaves plegaduras por detrás entre sus piernas y en un pliegue más abultado en su lado derecho en forma «espina de pescado»².

Paralelos:

El tipo de Venus apoyando su brazo derecho sobre una columna u otro ornamento similar, se encuentra bastante repetido teniendo su mejor



Figura 2. Reverso de la Venus de Mérida.

² NOGALES BASARRATE, T.: «150 años en la vida de un museo.Museo de Mérida», *Rev. Arqueología*, 97 ; AAVV: *Los bronceos romanos en España*, Madrid, 1990, págs. 247, nº 159.

ejemplo en la Venus del Louvre (considerada como probable retrato de Livia), cuya colocación y caída de su *Chiton* o túnica tiene algunas similitudes con el de la Venus de Mérida. También es un claro exponente la Venus de Nápoles.

Sin embargo, lo más singular en la representación de esta diosa es su actitud de reposo en general y el detalle de la posición del brazo y de la mano izquierda, doblado hacia la espalda, por dentro de su *Himation*.

Recordemos que esta forma de representar a la diosa, apoyándose sobre una baja columna perduró en época Severa. La propia emperatriz Julia Domna se encuentra representada como Venus apoyándose en una columna en las emisiones monetales (aureos) de la época de Septimio Severo, aunque su actitud y postura es muy diferente.

b) Variante Venus desnuda:

2. *Venus del Museo Arqueológico Nacional de Madrid (1) (Figuras 3 y 4).*

Ubicación: Museo Arqueológico Nacional de Madrid.

Nº de registro: 2890.

Col. Salamanca.

Tamaño: 8 cm de altura; 3 cm ancho.

Conservación: Incompleta Falta la mano derecha.

Factura: Tosca, regular.

Hallazgo: Desconocido. Sin contexto.

Posición de las manos:

El brazo derecho se encuentra flexionado a la altura de la cadera. Falta la mano derecha, que posiblemente estuviera extendida, incluso podría portar algún objeto.

Su mano izquierda se encuentra ligeramente doblada, para apoyarse sobre una columnilla.

Posición de las piernas:

Descarga su peso en la pierna derecha que está recta y bien moldeada, teniendo la izquierda ligeramente levantada, posiblemente para dar movimiento a la figura.



Figura 3. Anverso de la Venus del Museo Arqueológico Nacional de Madrid (1).

Cabeza y rostro:

Cabeza ladeada hacia la derecha.

La factura del rostro es deficiente y tosca. Se limita la incisión de los ojos, la nariz recta y labios rectos, apenas dibujados.

El peinado es la parte mejor tratada. El cabello se dispone en ondas partidas por la mitad en torno a la frente, hacia atrás y recogido en un moño a la altura de la nuca del que salen dos coletas o mechones a los lados que caen sobre los hombros. Completa este tocado con una diadema.

El cuerpo de la diosa está tratado al modo praxiteliano buscando la suave ondulación de las formas y el sentido de un movimiento equilibrado,

ladeado hacia la derecha, logra este equilibrio por la posición de apoyo sobre la pequeña columna exenta, a la izquierda.

Esta columnilla esta decorada en su parte frontal con una serpiente a la que la cabeza en forma de corazón, sobre la que se apoya o tal vez, acaricia la mano de la diosa.



Figura 4. Reverso de la Venus del Museo Arqueológico Nacional de Madrid (1).

La serpiente en Roma tiene dos grandes significaciones:

Se encuentra identificada a la fecundidad femenina como animal ligado a la Madre Tierra. Aunque se vincula en tal sentido principalmente con la diosa Juno, tanto esta como Venus comparten la protección de la fecundidad de la mujer.

En segundo lugar, la serpiente tanto en la cultura romana, como en la cultura griega se encuentra vinculada con las creencias funerarios como

símbolo de inmortalidad y como tal se encuentra representada en las estelas funerarias y en las pinturas de ultratumba.

En Roma, además se consideraba guardiana y protectora de los dioses Manes y como tal es representada en las pinturas murales de los *Lararia* de Pompeya en la figura de la serpiente *Agathos Daimon*.

En ambos casos, la serpiente representa un símbolo de vida y por ello, Venus la sostiene en su mano ³.

Paralelos:

Esta estatuilla en bronce es muy semejante a la pequeña figura igualmente realizada en bronce del Museum Carnuntinum (n.º 11.952), tanto por la posición de la diosa como el peinado aunque su diadema es más amplia y decorada. Esta diosa apoya su mano derecha en una columnilla exenta decorada con hojas de acanto. Ha sido fechada en el siglo II d.C.

B) *Tipo Anadiomene*

Diferentes variantes de la denominada «Toilette de Venus»

a) Variante Venus sujetándose el Himation

3. *Venus de Barcelona (Figuras 5, 6 y 7)*

Ubicación: Museu de la Ciutat de Barcelona.

Nº de registro: 3.500.

Tamaño: 21 x 6'5 cm.

Conservación: Incompleta. Faltan los pies a la altura de los tobillos.

Factura: Buena.

Hallazgo: «Camí del Mig», (Barcelona). Sin contexto.

Posición de las manos:

Mano derecha hacia el pecho izquierdo.

Mano izquierda hacia el pubis, sujetando el ropaje, posiblemente el *Himation*, que cae en pliegues hacia la pierna izquierda.

³ VÁZQUEZ HOYS, A. M.^a: «La serpiente en la Antigüedad ¿Genio o demonio?», *Heroes, semi-dioses y daimones*, 1º Encuentro-coloquio de Arys, Madrid, 1992, págs. 81-134, IBIDEM: *Diana en la religiosidad hispano-romana* Madrid, 1995, págs. 374; SANDAY, P.: *Female power and male dominance: on the origins of the sexual inequality* Cambridge U.P., 1981.



Figura 5. Anverso de la Venus de Barcelona.

Este ropaje, en general, está bien trabajado, cayendo en pliegues que se unen en su mano derecha, para volver a caer en múltiples pliegues sobre el muslo izquierdo, acabando en pico a la altura de la rodilla y cubriendo el pubis completamente.

Las manos son grandes y los dedos excesivamente largos y desproporcionados.

Posición de las piernas:

Junta las rodillas. La rodilla derecha queda ligeramente doblada, posiblemente en movimiento de avance. Tal vez el pie derecho estuviera tenuemente apoyado, descargando todo el peso del cuerpo sobre el pie izquierdo.

Destaca la belleza, la suavidad y el logrado movimiento del cuerpo de la diosa que puede ser calificado de una calidad artística excepcional.

Cabeza y rostro:

Cabeza muy ladeada hacia la derecha.

El rostro es muy bello. Sus facciones, en especial el trazado de los ojos y la expresión de la diosa son muy diferentes al resto de las Venus de este tipo.

Sobresalen los ojos rasgados y el perfil de los labios delicadamente trazados que insinúan una sonrisa. Nariz larga y recta, quizá más ancha de lo habitual.

Peinado:

El cabello está dispuesto con raya al medio hacia atrás, recogido en un doble moño de doble voluta. Los mechones de la parte superior se recogen en una primera voluta y el cabello de la parte inferior, en una segunda. Este peinado es, igualmente, diferente del que lucen el resto de las estatuillas de Venus. Sólo encuentro algo de semejanza con la estatuilla de bronce de la colección del British Museum. Carece de diadema ⁴.

Es muy interesante el deficiente tratamiento de las orejas, en especial de la oreja izquierda, apenas dibujado y mal situada. Su largo cuello proporciona elegancia y esbeltez a la figura.

⁴ DURAN SANPERE, A.: «La Venus de Barcelona», *Destino*, 6-X, 1956 n^o 1.000; IBIDEM: «La Venus de Barcelona, *Barcelona y la seva Historia*, Barcelona, Curil, 1973, págs. 43-45; SERRA RAFOLS, J.C. *L'Art Romà en L'Art Català* dir J. Folch Torres, Aymá, 1958; SERRA RAFOLS, J.C.: «La Venus de Barcelona» *Revista San Jorge*, 1958, n^o 28-30; BALIL, A. «Esculturas romanas del MHC», *CAHC*, VI, 2, págs. 65-69; IBIDEM: en *AEArq.*, XXXIV, 1961, págs. 180 y ss.; IBIDEM: *Colonia Iulia Augusta Paterna Faventia Barcino*, Madrid, C.S.I.C., 1964. VAZQUEZ HOYS, A. *La Religión romana en Hispania*. Madrid, 1978 (Tesis doctoral).



Figura 6. Reverso de la Venus de Barcelona.



Figura 7. Detalle lateral de la Venus de Barcelona, donde se aprecia la caída del ropaje y el peinado.

Paralelos:

Tanto la posición ligeramente curvada e inclinada hacia delante del cuerpo de la diosa como la caída del ropaje siguen como modelo la técnica y el movimiento de la Venus al salir del baño, «Tipo Afrodita de Gnido» que continúan en las conocidas Venus del Louvre, de Villa Borghese y del Vaticano, sin embargo, el movimiento de la cabeza y la redondez de sus formas recuerdan más a la Venus del Museo de Torlonia, a la Venus de Corinto y a la de Beirut, aunque estas últimas tengan la misma actitud en las formas y movimiento del cuerpo, sin ningún tipo de ropaje, como el que sujeta la Venus de Barcelona ⁵.

Cronología:

Diversas alegaciones y pruebas inducen a la duda sobre la autenticidad cronológica de esta bellísima figura: Los aspectos tipológicos como el tratamiento del cabello y los rasgos faciales, así como la técnica utilizada en la sutura de los brazos, no de forma horizontal sino en línea vertical a lo largo de los brazos de la diosa. Igualmente parece observarse no un desgaste natural del material sino una apariencia de pulimentación artificial del bronce. Añadimos a ello, la confusión existente sobre su hallazgo sin contexto arqueológico alguno.

4. *Venus de Herramélluri (Figuras 8 y 9)*

Ubicación: Museo de la Rioja (Logroño).

Nº de registro: 2.444.

Tamaño: 13 cm de altura.

Conservación: Muy Buena.

Factura: Muy buena.

Hallazgo: Fue localizada en 1905 en Herramélluri.

Fue estudiada por Fita, Merino, Urrutia, García y Bellido que la calificó como «tipo insólito». El estudio más completo es el de J.C. Elorza en 1975 P ⁶.

⁵ RICHTER, G.M.A.: *Three Critical Periods in Greek Sculpture*, Londres, 1951, nº 48, bb.80; BETTINI, A. «Venus de Torlonia», *Xenia*, 14, 1987, págs. 21-26.; BOUCHER, S.: *Bronzes antiques*, París, 1971

⁶ Según ELORZA, J.C.: *Esculturas romanas en la Rioja*, Logroño, 1975, págs. 34-38; TOYMBEE, J.M.C.: *Art in Roman Britain*, nº 28; AA.VV. *Los bronceos romanos en España*, Madrid, 1990, págs. 246, nº 157.



Figura 8. Anverso de la Venus de Herramélluri.



Figura 9. Reverso de la Venus de Herraméluri.

Posición de las manos:

Mano derecha sobre el pecho derecho.

Brazo izquierdo caído. La mano izquierda ligeramente cerrada, uniendo el dedo pulgar e índice. Tal vez portara algo, quizá un pomo de perfume.

Posición de las piernas:

Se encuentran envueltas en un «*Himation*» que se enrolla en cinco pliegues en la cadera. La pierna izquierda está ligeramente dispuesta hacia atrás, apoyando sólo una parte del pie, en posición de avance. El peso de cuerpo se apoya en el pie derecho.

Este *Himation* se sujeta con un nudo cuyos extremos caen en pliegues de estilo «*Isíaco*» en la parte delantera en cascada hasta los pies.

La Cabeza se encuentra ligeramente inclinada hacia delante.

El rostro ha sido muy bien trabajado. La diosa tiene las pupilas incisas que conserva el relleno de pasta vítrea, nariz y perfil de labios rectos. Boca entreabierta y pequeña.

Peinado: El cabello está recogido sobre la frente y dispuesto hacia atrás en una doble coleta, dejando dos mechones sueltos que caen sobre los hombros.

Se completa su tocado con una ancha diadema. Este peinado de Venus, es una variante del peinado más típico de la diosa, tal vez, algo diferente en la coleta que cae por la espalda.

Dicho peinado puede fecharse entre la época Hadrianea y Antoniniana, sin embargo, como indica Bacatt, refiriéndose a la Venus de Ostia, perdió en estos modelos durante más de un siglo.

5. *Venus del Museo Arqueológico Nacional de Madrid (2)*
(Figuras 10 y 11)

Ubicación: Museo Arqueológico Nacional de Madrid.

N.º de registro: 2886. Pertenece a la Colección del marqués de Salamanca.

Tamaño: 8 cm. de altura. 12 cm de ancho.

Conservación: Buena. Está completa.

Factura: Regular. Fundición completa.

Hallazgo: Desconocido.



Figura 10. Anverso de la Venus del Museo Arqueológico Nacional de Madrid (2).

Posición de las manos:

El brazo derecho se encuentra flexionado hacia arriba, para sujetar o escurrir la trenza del pelo.

Su brazo izquierdo, se dobla por delante y su mano sujeta el nudo del *Himation*.

Posición de las Piernas:

Ambas piernas se encuentran cubiertas por el *Himation*, que apenas se aprecian por la parte delantera y no han sido representadas por detrás.

Cabeza y rostro:

La Venus se encuentra mirando al frente. Apenas se dibujan sus rasgos faciales, tan sólo las pequeñas incisiones de los ojos.

Peinado: Se vislumbra mal. Un bucle hueco enmarca su rostro. Por detrás se recoge el cabello en un moño bajo a la altura de la nuca, del que sale una sola y frondosa trenza que la Venus toma con la mano derecha.

El *Himation* se encuentra muy caído por detrás, plegado bajo las caderas ya a la altura de las piernas, dejando ver la desnudez y el movimiento del cuerpo ligeramente ladeado de la diosa, como la dama de la escena erótica del mosaico de la Villa romana de Casale en Piazza Armerina (Sicilia). Por delante, el *Himation* se sujeta con un nudo tipo «*Isíaco*» que Venus toma con su mano izquierda. Para caer en amplios pliegues hasta los pies que se esconden tras estos, siendo más perceptible el pie derecho.

El cuerpo de la diosa se encuentra mejor trabajado en su parte inferior, siendo más deficiente su parte superior. Los pechos son pequeños y apenas representados.

Paralelos:

Esta representación de Venus con *Himation* o ropaje que se desliza en su cuerpo, tiene una gran tradición y es relativamente frecuente.

Ya aparece en el grupo de origen helenístico de Venus y Marte hallado en Ostia incluso tiene a su vez distintas variaciones, cambiando la posición de las manos, bien mostrando esta hacia delante, portando un objeto como el bronce de Sofía, o tomando sus cabellos con ambas manos, como la de Nápoles. De tipología y posición más semejante es la de Rouen, que como la que nos ocupa se escurre el cabello con la mano derecha, mientras que con la izquierda se sujeta el nudo del *Himation*.

Pertencen a este tipo de Venus, posiblemente derivadas de la célebre Anadiomene de Milo, las conservadas en el Museo Vaticano (n.º 78 y 79 de Lexicon Iconographicum), la de Cherchel la del Museo de Torlonia y de Cirene y la estatua de Terracota que se conserva en Atenas; también la Afrodita siria que se conserva en el Museo de Boston.



Figura 11. Reverso de la Venus del Museo Arqueológico Nacional de Madrid (2).

J.C. Elorza considera que sus paralelos más próximos se encuentran con el bronce de Verulamium, estudiado por Toymbee y fechado en el siglo II, la Venus de Tréveris, de Bonn y de Verona ⁷.

Concretándonos a la Venus de Hellamélluri, como ya estudió J.C. Elorza, esta Venus es una variante de la Venus Landolina o la Venus de Rodas y a diferencia de estas y como especial característica de esta figura broncea, la Venus de Herramélluri no sujeta con su mano izquierda el nudo del ropaje que la cubre, sino que permanece paralela al cuerpo.

Cronología : Siglo II d.C:

b) Variante Venus sujetándose la sandalia

6. *Venus de Regina (Figuras 12 y 13)*

Ubicación: Museo Arqueológico de Badajoz.

Nº de registro: 10.272.

Tamaño: 12 cm. de altura.

Conservación: Falta la parte inferior de la pierna derecha desde la rodilla y la mano izquierda.

Factura: Buena. Fundición plena.

Hallazgo: Yacimiento arqueológico de Regina (Casas de reina).

Posición de las manos:

El brazo izquierdo está fracturado a la altura del codo, sigue en línea recta para otorgar equilibrio a la figura.

El derecho cae paralelo al costado en actitud de ajustarse la sandalia izquierda.

Posición de las piernas:

El torso se curva hacia delante marcando la cintura en un giro de 3/4 que determina la posición de la cabeza.

⁷ Sobre la Venus de Herramélluri: FITA, F.: «Inscripciones romanas y griegas de Cartagena, Almazarrón, Pego, Valera, Herramélluri, Córdoba, Vélez Rubio y Vera», *BRAH*, LII, 1908, págs. 523-24; MERINO URRUTIA, J.B.: «La Venus de Herramélluri» *RABM*, LX, 1 1954, págs. 3.111; GARCÍA y BELLID, A.: *Esculturas de España y Portugal*, nº 149. VÁZQUEZ HOYS, A. Religión Romana en Hispania. (Tesis Doctoral). 1978.

Las piernas se cruzan a la altura de la rodilla. La pierna izquierda pasa por delante estirándose y levantando el pie para ajustarse la sandalia a la altura del talón.

La Cabeza está inclinada hacia la derecha.

El rostro: Según T. Nogales es la zona más movida del cuerpo. Los ojos llevan incisa las pupilas. Tal vez, como la Venus de Herramélluri, estuvieran rellenos de otro material como pasta vítrea blanca. La nariz es recta, la boca entreabierta, marcando el delicado perfil de los labios. T. Nogales



Figura 12. Anverso de la Venus de Regina. Foto Vicente Novillo.



Figura 13. Reverso de la Venus de Regina. Foto Vicente Novillo.

compara este magnífico trabajo realizado en bronce con la pieza de Vaison que se conserva en el British Museum.

Peinado: El cabello se distribuye en dos bandas simétricas de bucles huecos que enmarcan el rostro y se recoge en un moño a la altura de la nuca, cayendo en tres mechones por la espalda y en los hombros. Porta amplia diadema triangular.

Paralelos:

Esta figura broncea, ha sido estudiada magníficamente por T. Nogales, que ya calificó a este tipo de Venus calzándose o ajustándose la sandalia,

como una versión de la «Toilette» de Venus, bastante difundido. Son importantes piezas que representan este tipo las depositadas en el Metropolitan Museum, la del Museo Nacional de Nápoles, la de Xanten y las dos del British Museum ⁸.

T. Nogales en su estudio dedicado a esta Venus de Regina considera como los paralelos más concretos las Venus de Lyon, Delos, Verona y Showcase ⁹.

Cronología: Época de Hadriano.

c) Variante Venus desnuda arreglándose el cabello

7. *Venus del Museo Arqueológico Nacional de Madrid (3)*
(Figuras 14 y 15)

Ubicación: Museo Arqueológico Nacional de Madrid.

N.º de registro: 2887. Col Salamanca.

Tamaño: 7,6 cm cm de altura. 2'4 cm de ancho.

Conservación: Incompleta, Faltan ambos pies y la mano derecha.

Factura: regular.

Hallazgo: Desconocido.

Posición de las manos:

El brazo derecho se encuentra flexionado a la altura de la cintura, posiblemente en posición de extender la mano, tal vez portando algún objeto, una manzana o un espejo.

Con la mano izquierda, se coge una de sus coletas, que cae sobre el hombro izquierdo.

⁸ ALTHAUS, G. FORMIGLI, E. VON ZELEWSKY, B.: «La Venere di Xanten. Un'indagine tecnica, *Acten der 1ª Internationalen Tagung über Antike Bronzen*, Freiburg, 18-22 Jul., 1988 Stuttgart, 1994, págs. 23-25.

⁹ AA VV. *Los bronceos romanos en España*, Madrid, 1990, págs. 261, nº 183 AA VV.: *Los bronceos romanos en España*, Madrid, 1990, págs. 261, nº 183 NOGALES BASARRATE, T.: *Bronces de Regina Museos*, 3, 1984; págs. 39-40, fig. 3 y 4 ÁLVAREZ MARTÍNEZ, J.M.: «EL teatro romano de Regina», *Actas del Simposio «El teatro en la Hispania Romana»*, Badajoz, 1982, págs. 267 y ss.; BOUCHER, St.: *Bronzes romains figurés du Musée des Beaux -Arts de Lyon*, Lyon, 1973, nº 158-59; FRANONI L.: *Broncetti etrusco e italici del Museo Archeologico di Verona*, Roma, 1972, págs. 202-203, fig. 182-183; WALTERS, H.B.: *Catalogue of the Bronzes greek, romn and etruscan in the British Museum*, Londres, 1899; MARCADE, J. *Au Musée de Delos*, París, 1969.

Posición de las piernas:

Su pierna derecha está recta, soportando el peso del cuerpo, mientras que la izquierda se encuentra doblada hacia delante en actitud de movimiento de avance.

Cabeza y rostro:

Posición frontal. Apenas se vislumbran los rasgos faciales. Sus ojos son dos mera incisiones redondas, nariz fina y recta. La boca apenas señalada.



Figura 14. Anverso de la Venus del Museo Arqueológico Nacional de Madrid (3).



Figura 15. Reverso de la Venus del Museo Arqueológico Nacional de Madrid (3).

Peinado:

Es la parte más interesante de la pieza, al menos lo más trabajado y conseguido. Luce el peinado típico de la diosa: Cabello partido en dos, en torno al rostro, y recogido por detrás en un abultado moño a la altura de la nuca, del que salen cuatro mechones o coletas, repartidas en dos que caen por la espalda, una tercera por delante, sobre el hombro derecho y la última que toma con la mano izquierda. Completa su tocado con una diadema.

8. *Venus de Carisa o de Bornos (Figura 16)*

Ubicación: Paradero desconocido. Estuvo en poder de D. Andrés María Cano, en Bornos que la donó al diplomático D. Agustín González del Campillo en cuyo poder figuraba en 1898.

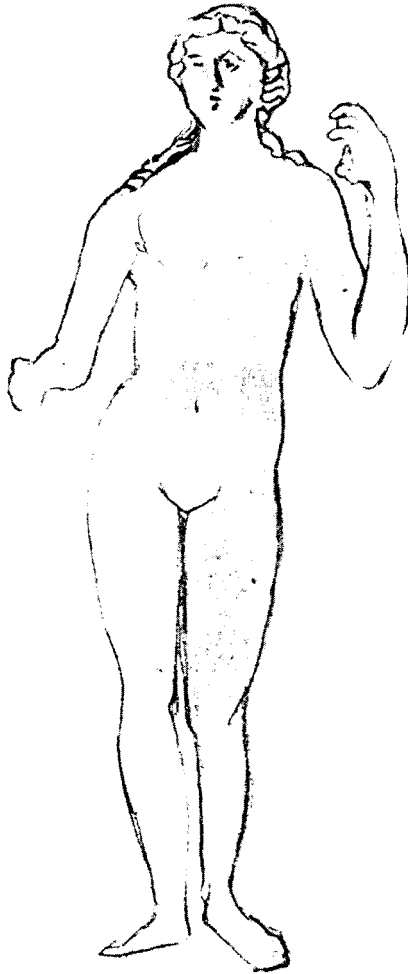


Figura 16. Dibujo frontal de la Venus de Carisa o de Bornos.

Nº de registro: _____

Tamaño: 21 cm de altura

Conservación: _____

Factura: Buena.

Hallazgo: Hallada en el yacimiento de la antigua Carisa, cerca del actual Bornos, (Cádiz).

Posición de las manos:

Mano derecha se sujeta uno de los mechones del pelo, doblando el codo a la altura de la cintura.

Mano izquierda extiende al brazo ligeramente inclinado con la palma de la mano abierta (en actitud de ofrenda).

Posición de las piernas:

Ambas piernas se juntan en las rodillas. La pierna derecha está doblada ligeramente, apoyando sólo la parte delantera del pie, soportando la pierna derecha el peso del cuerpo.

Cabeza y rostro:

Los dibujos que permiten conocer esta Venus desaparecida dejan vislumbrar mal los rasgos faciales. Ojos redondos e incisivos, nariz recta. Perfil de los labios rectos y bien trazados.

Cabeza algo inclinada hacia la izquierda y hacia delante.

Peinado:

El cabello esta dispuesto sobre la frente en ondas, recogido en un moño que acaba en una coleta que cae por la espalda, dejando dos mechones, uno cae sobre el hombro izquierdo, sujetando con la mano el derecho. Carece de diadema.

9. *Venus de Ocaña (Figuras 17 y 18)*

Ubicación actual: Colección particular de D. Francisco Fernández de la Cigoña.

Nº de registro: ———

Tamaño: 8'5 cm de altura.

Conservación: Falta la pierna derecha a la altura de la rodilla.

Factura: Buena.

Hallazgo: Sin contexto.

Posición de las manos:

El brazo derecho se adelanta con la palma de la mano abierta mostrando una máscara de plata con un rostro infantil. Esta mano está desproporcionada con el resto del cuerpo y tiene sin perfilar los dedos. Tal vez fuera colocada o, mejor, manipulada en época posterior para añadir esta máscara de plata.



Figura 17. Anverso de la Venus de Ocaña. Foto Alberto G. Leicher.

El brazo izquierdo se flexiona a la altura de la cintura, levantándose por encima del pecho para sujetarse la trenza. La mano izquierda está perfectamente proporcionada y los dedos individualizados.



Figura 18. Reverso de la Venus de Ocaña Foto Alberto G. Leicher.

Posición de las piernas:

Torso ligeramente ladeado. Las piernas se unen en las rodillas. Posiblemente la derecha estuviera más recta, aguantando el peso del cuerpo. La pierna izquierda está levemente flexionada, en movimiento de avance.

Cabeza y rostro:

Nariz recta, ojos incisivos y expresivos. Labios rectos de trazo delicado

Peinado:

El cabello enmarca el rostro con dos bucles que franquean el cuello y se unen en la nuca en un pequeño moño del que sale una frondosa coleta que cae por la espalda. Otros dos mechones caen a los lados. El izquierdo sobre el hombro, el derecho es cogido por la mano derecha. Porta una diadema adornada con cinco perlas.

Su tocado de diadema de cinco puntas merece tenerse en cuenta como otra gran singularidad. Este detalle es similar a la que luce la Venus de Potaissa, también tocada con diadema de cinco puntas (Marinescu fig. 3-4) y la Venus de Szalaezka de la colección Darnay procedente de Panonia (Recsey, n.º 4).

Pero el elemento más singular de esta pieza, como ya calificamos en un estudio anterior, es la máscara de plata que sostiene en su mano derecha y que no hemos encontrado en ninguna otra figurilla de Venus broncea, por lo que sin duda hemos de tacharla como un detalle totalmente personal del artífice o del dueño de la figura.

Se trata de una pequeña máscara argétea que representa una cara infantil. Esta pequeña máscara que la diosa muestra con su mano abierta al frente es una obra de arte cuidada al detalle, que contrasta con el resto de figura que pertenece, sin duda a un taller provincial. Por ello nos parece que podría tratarse de un añadido posterior.

La propia mano de la Venus, debido a su desproporción con el resto del cuerpo, a su factura, que no se marcan sus dedos y a su propia posición, pudo en un principio sostener algo que mostraba y fue sustituido por esta bella máscara de plata.

Este muestra cuna cara infantil, redonda de gruesos pómulos y cabellos peinados en torno a un flequillo central levantado a modo de «tupé». Ante estas características nos inclinamos por identificarle con Eros que, aunque se encuentra repetidamente como acompañante en la iconografía de Venus, no hay ningún caso, a excepción de Ocaña,

donde Eros se manifieste en forma de máscara acompañando a la di-
vinidad ¹⁰.

Cronología: Siglo II d.C.

Paralelos:

Esta Venus corresponde al tipo de Afrodita Anadiomene que sale del baño y se recoge el cabello, cuyo exponente más célebre es la Venus de Médicis, del que se conocen una diversa tipología con múltiples interpretaciones, algunos fieles al original, otros permitiéndose ciertas modificaciones y modalidades ¹¹.

El prototipo de Venus que se escurra el cabello, parece que tiene su origen en un contemporáneo de Lisipo que tuvo una gran aceptación en la escuela helenística de Alejandría. Son ejemplos de este tipo de Venus las estatuillas de la Colección Dutuit y en el ejemplar de Unterrach ¹².

La Venus de Ocaña pertenece a un subtipo no demasiado extendido, cuya mano derecha está extendida y la izquierda sujetándose la coleta, siendo más común que se sujete o escurra el pelo con ambas manos (138 Como la Venus que se conserva en el Museo de Mariemont en Bélgica: ¹³

Otra variante de este tipo de Venus porta en la otra mano un fruto como la del Museo de Wels, fechada en torno al siglo II, También similar es la figura de Venus de Woerliz, aunque esta tiene más flexionado el brazo izquierdo con la mano más alzada.

¹⁰ Sobre la tipología de Eros: A.A.V.V. *Le putto dnas l'art romain*, y más concretamente: STUVERAS, R.: «Le putto et Venus», págs. 127-135, Latomus, XCIX.

¹¹ MARINESCU, L. «Considerations concernant l'iconographie de Vénus en Dacie», *Mythologie greco-romaine. Mythologies périphériques. Études d'iconographie, Colloques Internationaux du CNRS.*, 593, 1980, págs. 74 y ss.; CSERMÉNYI, V.: «Statuettes de Venus en Pannonie» *Alba regia*, 21, 1984, págs. 135-136.

¹² PETIT, J.: *Bronzes antiques de la Collection Dutuit. Grecs, hellénistiques, romains et de l'Antiquité tardive*. Plais des beaux Arts de la Ville de Paris. Musée du petit palais. París, 1980; FLEISCHER, R.: *Die Römischen Bronzen aus Österreich* Römisch-Germanischen Zentral Museum zu Mainz, Mainz 1967; AURRECOECHA, J. FERNÁNDEZ URIEL, P.: «Dos Venus romanas de bronce halladas en la provincia de Toledo. Aproximación a una iconografía», *Espacio, Tiempo y Forma*, serie II, nº 6, págs. 432-440.

¹³ LEVÉQUE, P. DONNAY, G.: *L'art grec au Musée de Mariemont*, 1967, nº 139-139 Venus de Bronce de la col privada Genf: DÖRIG, J.: *Collections privées de la Suisse romande*, 1975, nº 373; Son de tipo similar la Venus representada en sardonice del Museo de Viena y la Venus en relieve de cornalina del museo de Berlín.

La de Woerlllitz o la Ratiaria (Bulgaria) e, incluso la de la colección Severanu de Bucarest u otro objeto como un espejo como la Venus de plata publicada por A. Kaufmann-Heininn ¹⁴

Esta primera posición de las manos que caracteriza a esta Venus, se asemeja más con el tipo de Venus de la Dacia.

Según Marinescu, todas las encontradas en esta provincia romana presentan caracteres similares por lo que podrían considerarse realizadas en un taller local. Este paralelismo cobra un mayor relevancia dado que los ejemplares similares a esta Venus son escasos dentro del Imperio. Solo algunas piezas galas y austriacas se aproximan a este tipo de estatuilla con similares características, como la Venus de Enns (Fleischer pags. 71-72, nº 3,2); La del Museo de Chambéry en Saboya y la del Genf Museum, esta última se acompaña de un pequeño Eros.

Esas figuras de Venus, tipo Anadiomene, cuya mayor característica es la posición de su mano derecha extendida y la izquierda sujetándose la coleta, tienen entre ellas escasas diferencias en la actitud de la diosa.

Tales diferencias se encuentran en su técnica, factura y peinado. La Venus de Carisa carece de diadema. La posición de su mano izquierda extendida y abierta hacia delante. Esto hace suponer que sería la primitiva posición de la Venus de Ocaña antes de ser manipulada para colocar en ella la pequeña máscara de plata.

C) Tipo Pandemos

a) Variante Venus Tipo Gnido

10. Venus de Pollentia (Figura 19 y 20)

Ubicación: Museo de la Alcudia (Mallorca, Baleares).

Nº de registro: 21353.

Tamaño: 12 cm. De altura.

Conservación: Buen estado. Entera.

¹⁴ BALUTA, C.I.L.: «Statuettes en bronce de la Collection Severanu», *Acten der 1º Internationalen Tagung über Antike Bronzen*, Freiburg, 18-22 Jul., 1988-Stuttgart, 1994, págs. 29-36; KAUFMANN-HEININN, A.: *Der Silberschatz von Kaiseraugust*, 1984 nº 64: 166.

Factura: Tosca.

Hallazgo: Yacimiento de la Alcudia (Mallorca). Publicadas estas excavaciones por Arribas, Tarradell y Woods. Ha sido Estudiada Prevosti y Rafel ¹⁵.

Posición de las manos:

Mano derecha levantada con el brazo algo doblado, extendida con la palma de la mano abierta hacia delante. Con la mano izquierda se cubre el pubis.

Son manos muy grandes, sus dedos son exageradamente largos y descompensados en proporción con el tamaño del cuerpo.

Posición de las piernas:

Descarga su peso en la pierna izquierda, teniendo la derecha ligeramente levantada. Ambas piernas están rectas.

Cabeza y rostro:

Apenas se perfilan los rasgos del rostro. Tanto la nariz como los labios han sido trazados en líneas rectas. Ojos redondos.

Peinado : El cabello esta recogido «a rollo» por delante. Por detrás en un moño que acaba en un mechón que cae por la espalda. Otros dos mechones se deslizan por los hombros, que han sido confundido con «ínfulas» en anteriores descripciones. Sin diadema.

11. *Venus del Museo Arqueológico Nacional de Madrid (4)*
Figura 21

Ubicación: Museo Arqueológico Nacional de Madrid.

Nº de registro: 2889 Col. Salamanca.

Tamaño: 4'7 cm de altura. 2'4 cm de ancho.

Conservación: Incompleta. Falta brazo derecho a la altura del codo, mano izquierda y también las piernas a la altura de la rodilla.

Factura : muy regular.

¹⁵ ARRIBAS, A., TARRADELL, M. WOODS, D.: *Pollentia Y y II. Excavaciones en Sa Portella, Alcudia (Mallorca)* Excavaciones arqueológicas en España, 75 y 98.; PREVOSTI, M. RAFEL, N.: «Introducción al estudio de las esculturas romanas de Pollentia», *Actas del Symposium de Arqueología: «Pollentia y la romanización de las Baleares»*, Mallorca, 1983, págs. 58-59 fig. 20.

Hallazgo : Sin contexto.

Posición de las manos:

El brazo izquierdo está levantado y flexionado, mientras que el izquierdo está en posición paralela al cuerpo.



Figura 19. Anverso de la Venus de Pollentia.

Posición de las piernas:

Faltan ambas piernas desde las rodillas. Tal vez la pierna derecha estuviera recta y la izquierda en actitud de avance.

Cabeza y rostro:

Cabeza ligeramente ladeada hacia la derecha e inclinada hacia abajo. Ojos redondos, nariz recta, boca pequeña. No se aprecia apenas los rasgos del rostro.



Figura 20. Reverso de la Venus de Pollentia.



Figura 21. Anverso de la Venus del Museo Arqueológico Nacional de Madrid (4).

Peinado:

Se aprecian con dificultad. Muy posiblemente la diosa luzca el típico peinado de estas figurillas, recogido en un moño a la altura de la nuca, que acaba en dos coletas que caen sobre los hombros. Completa este peinado una diadema.

Debido a la deficiente e incompleta conservación de la pieza, podía reconstruirse según el tipo semejante a la Venus de Pollentia.

Paralelos:

Se trata de una variante de la Venus tipo Gnido y de Pompeya, que extiende su mano, Semejante a ella es la Venus de Vaison, en Lyon con el mismo peinado, aunque carece de diadema, y tiene una posición seme-

jante, lleva una manzana en la mano (116 b de Lexicon). Peinado y diadema también semejantes son las que luce la figura de bronce que se conserva en París; estudiado por Babelon-Blanchet: y la que se conserva en la col. Frossard de Bagnères ¹⁶.

Cronología: Basándonos en el peinado, podría ofrecerse una cronología aproximada en torno al periodo antoniniano si bien este tipo de tocado duró hasta avanzado el siglo III.

b) Variante Venus Capitolina

12. *Venus de Sevilla (Figuras 22, 23 y 24)*

Ubicación: Museo Arqueológico de Sevilla.

Nº de registro: 2081.

Tamaño: 15 cm de altura.

Conservación: Buena. Está entera. Posible restauración en antebrazos y cuello.

Factura: Tosca.

Hallazgo: Desconocido. Sin contexto.

Posición de las manos:

Mano derecha hacia la parte inferior del pecho izquierdo.

Mano izquierda cubriendo el pubis. Brazo recto, sin ninguna flexión.

Posición de las piernas:

Descarga su peso en la pierna izquierda, teniendo la derecha ligeramente levantada, posiblemente en movimiento de avance. El pie derecho queda ligeramente apoyado, quedando todo el peso del cuerpo sobre el pie izquierdo. Piernas algo gruesas en proporción con el resto del cuerpo.

Esta Venus tiene como principal característica su posición frontal, denotando una mayor rigidez en la posición de su cuerpo.

Cabeza y rostro:

El trabajo del rostro es deficiente, y realizado toscamente. Ojos incisos, nariz recta, boca pequeña y entreabierta, pero poco pronunciada.

¹⁶ BABELON-BLANCHET: Les bronzes de la Bibliothèque National nº 251; AA VV.: *Los bronzes romanos en España*, Madrid, 1990, págs. 247, nº 158.



Figura 22. Anverso de la Venus de Sevilla. Foto Luis Hurtado Rodriguez.

Peinado:

Típico peinado de Venus dividido de forma simétrica por delante. Cabello recogido en un grueso moño la altura de la nuca que acaba en un sólo mechón o coleta que cae por la espalda. Carece de mechones laterales sobre los hombros. Tocado de amplia diadema triangular.

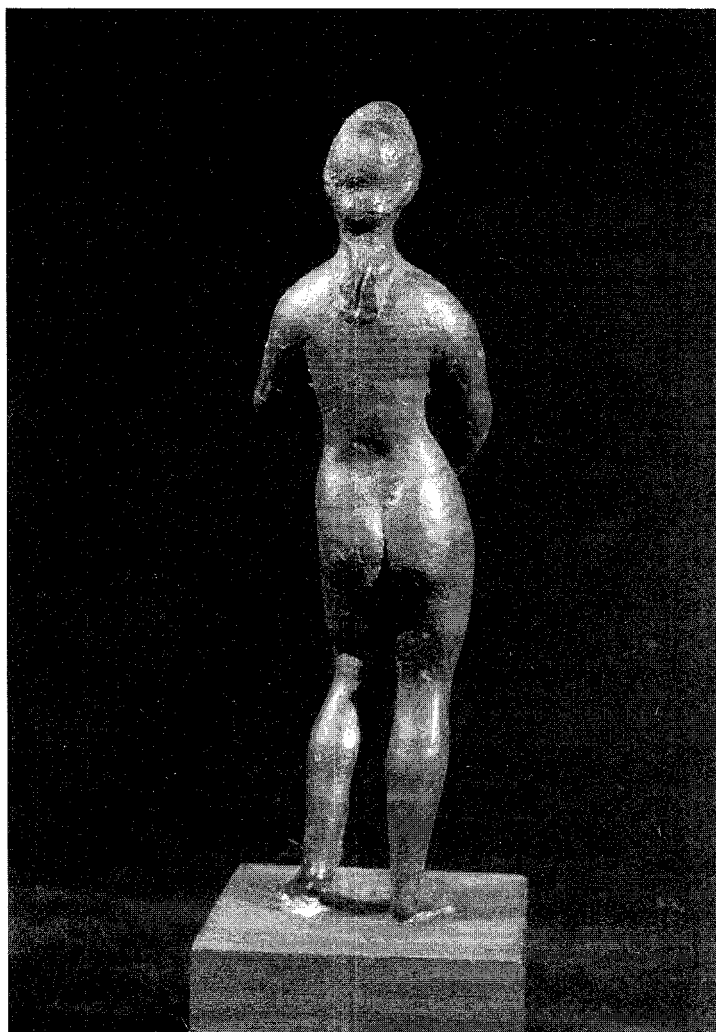


Figura 23. Reverso de la Venus de Sevilla. Foto Luis Hurtado Rodriguez.

*13. Venus del Museo Arqueológico Nacional de Madrid (5)
(Figuras 25 y 26)*

Ubicación: Museo Arqueológico Nacional de Madrid.

Nº de registro: 2888. Col. Salamanca.

Tamaño: 7,5 cm de altura. 3,1 cm de ancho.

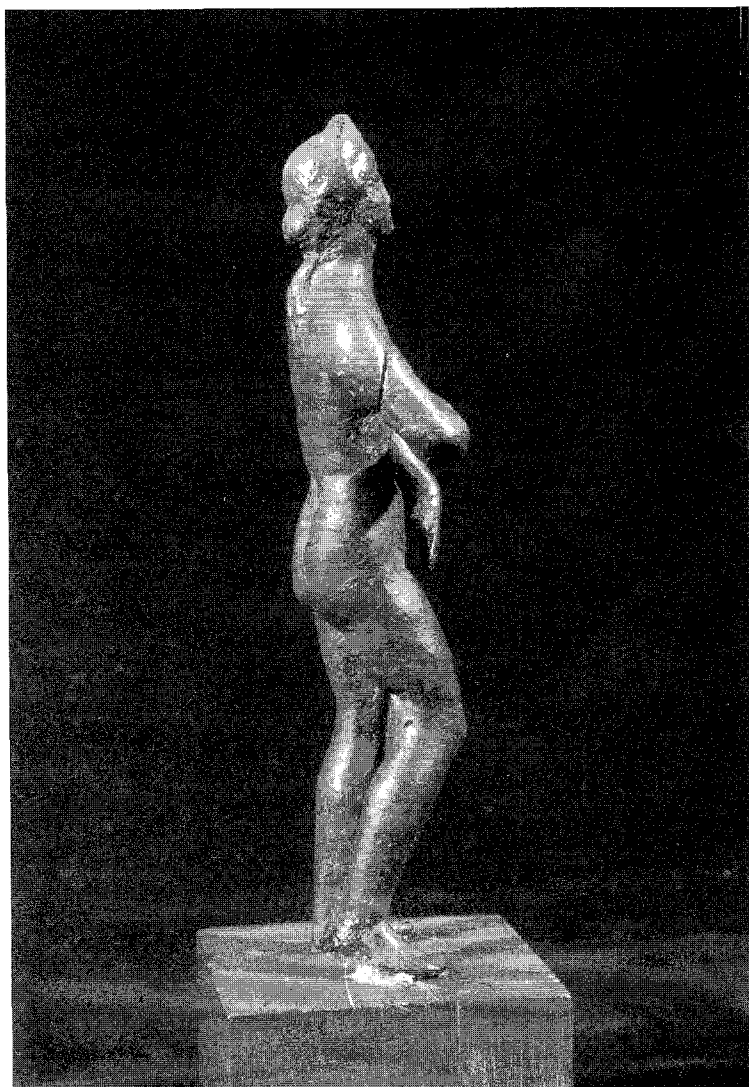


Figura 24. Vista lateral de la Venus de Sevilla. Foto Luis Hurtado Rodriguez.

Conservación: Incompleta. Falta antebrazo y mano derecha. también las piernas a la altura de la rodilla.

Factura: regular.

Hallazgo: Sin contexto.



Figura 25. Anverso de la Venus del Museo Arqueológico Nacional de Madrid (5).

Posición de las manos:

El brazo derecho cae paralelo al cuerpo. Tal vez estuviera flexionado a la altura del codo.

El brazo izquierdo se dobla hacia delante.

Es posible que se trate del tipo de las denominadas «Venus púdica». En tal caso, su mano derecha se encontraría a la altura del pubis y su mano izquierda sobre su pecho derecho.

Posición de las piernas:

Falta la mita inferior de las piernas. Debido a que la pierna izquierda se adelanta, estaría esta en actitud de avance, proporcionando movimiento a



Figura 26. Reverso de la Venus del Museo Arqueológico Nacional de Madrid (5).

la figura e incluso, el pie izquierdo quedara ligeramente apoyado, quedando todo el peso del cuerpo sobre el pie derecho.

Cabeza y rostro:

Cabeza muy ladeada hacia la derecha e inclinada hacia abajo. Rasgos faciales toscamente trabajados. Ojos redondos, nariz recta, boca mejor dibujada redonda y pequeña.

Peinado:

Es la parte mejor trabajada de esta figurilla. El cabello esta dispuesto en ondas enmarcando el rostro, recogido hacia atrás en un moño a la altura de la nuca, del que salen cuatro coletas o mechones, que se abren, separándose en dos partes. Mientras dos coletas caen por la espalda a la altura de los hombros, otras dos se deslizan por delante hasta el pecho. Luce

la diosa una alta y amplia diadema, que pudo estar decorada, tal vez con un tema vegetal, por los posibles relieves ya muy deteriorados que se aprecian en la diadema.

Posiblemente se trate de un tipo similar a la Venus de Sevilla.

14. *Venus de Menorca (Figura 27)*

Ubicación: Colección Ramis de Menorca De momento sólo conocido por el dibujo n.º 350 de Vives escudero.

Nº de registro: n.º de Inventario HSA D911 P., según índice pág. 11 cf. pág. 219.

Tamaño: 12'1 cm de altura.

Conservación: parece que está entera.

Factura:

Hallazgo: Sin contexto.

Posición de las manos:

Mano derecha hacia el pecho izquierdo.

Mano izquierda sobre el pubis.

Posición de las piernas:

Piernas juntas y rectas. Tal vez el pie derecho quedara ligeramente apoyado, quedando todo el peso del cuerpo sobre el pie izquierdo.

Cabeza y rostro:

Cabeza ligeramente ladeada hacia la derecha. El trazado del rostro se ha realizado de forma tosca. Ojos redondos, nariz recta, boca pequeña.

Peinado:

El cabello está dispuesto en ondas enmarcando el rostro. Posiblemente sea el típico peinado de estas figurillas, recogido en un moño a la altura de la nuca, que acaba en coleta que cae por la espalda y otros dos mechones sobre los hombros. Sin diadema

Paralelos :

Representa uno de los tipos de Venus posiblemente de las más repetidos y frecuentes, de la que existen abundantes representaciones. Citamos aquí la Venus de Bronce de Museo de Viena, de Colonia. También son seme-

jantes la Venus de Lyon y la Venus del Cat. Remusat (pl. 6, 131), así como la figura depositada en la Walters Art gellerie de Baltimore ¹⁷.

Cronología : Dificil de precisar. Tal vez en torno al siglo II d.C.



Figura 27. Dibujo de la Venus de Menorca. Vista frontal.

¹⁷ AA VV.: *Los bronceos romanos en España*, Madrid, 1990, págs. 248, n^o 160 OBERLEITNER, W. GSCHWANTER, G.: *Gub und Form. Bronzen aus der Antikenslg*, Viena, 1986 n^o 148. bb. 213 Fechada en el siglo II d.C.; FLEISCHER, R.: *Die römischen Bronzen aus Oesterreich*, 1967, n^o 79-85; HILL, D.K.: *Catalogue of Classical Bronze Sculpture...*, 1949, n^o 215 Taf. 41-2.

15. *Venus del Museo Arqueológico Nacional de Madrid (6)*
(Figuras 28 y 29)

Ubicación: Museo Arqueológico Nacional de Madrid.

Nº de registro: 34.417.

Tamaño: 30 cm. de altura.

Conservación: Incompleta. Faltan los brazos enteros desde los hombros con intervenciones de restauración en cuello, pierna izquierda y pie derecho en 1985.



Figura 28. *Anverso de la Venus del Museo Arqueológico Nacional de Madrid (6).*

Factura: Buena.

Sin contexto Fue donada por D. Francisco Roque Martínez el 26 del 9 de 1930, afirmando su procedencia original de Alejandría.

Posición de las piernas:

La pierna derecha está flexionada en la rodilla hacia delante. Sólo apoya la pierna izquierda que está recta y soportando el peso del cuerpo.

Cabeza y rostro:

La cabeza está algo inclinada hacia la izquierda. El cuello resulta algo largo y grueso en proporción con el resto del cuerpo.

El rostro esta muy bien trabajado. Tiene abultados pómulos. Los ojos bien dibujados, resaltando los párpados. La nariz algo gruesa y ancha. Boca pequeña y entreabierta.

Peinado:

Resalta ya a primera vista el peinado con ondas y rizos huecos y muy abultados que enmarcan todo el rostro, culminando con una sencilla y estrecha diadema de perlitas y el *cróbilos*, estando el cabello más aplastado por detrás, aunque partido en dos mitades y dispuesto en ondas, en un buen trabajo, acabando en un moño bajo.

La diosa se encuentra en posición frontal, curva todo su cuerpo hacia adelante, por lo que los hombros aparecen redondeados y caídos, sin apreciarse otro tipo de movimiento, salvo el inicio de avance de su pierna derecha. Formas ampulosas, carece de esbeltez.

Aunque faltan los brazos de la diosa, posiblemente se trata de una Venus tipo Capitolina y sus brazos estarían en la posición típica de la diosa ante el pecho y ante el pubis.

La forma de curvar su cuerpo hacia delante y el estudio del arranque de los brazos en le hombro permiten deducir esta posición, Venus de bronce semejante es la del Museo de Viena.

Sin embargo, la cara y el tratamiento de las formas de la diosa recuerdan más la técnica y los gustos orientales helenísticos e incluso encontramos más semejanzas con los trabajos realizados en mármol que en bronce: Ondas abultadas, fina diadema y moño sin acabado en mechones de pelo, mármol. Se asemeja a la cabeza de Venus marmórea de Ginebra con el mismo peinado y diadema ¹⁸.

¹⁸ DEONA, W.: *Choix de monuments de l'art antique Genève*, Ginebra, 1923, nº 67.



Figura 29. Reverso de la Venus del Museo Arqueológico Nacional de Madrid (6).

Tanto este rostro, como el peinado formado con rizos abundantes y huecos en torno a la cara, así como la fina diadema que completa este tocado, se asemeja a la que luce la denominada «Venus de la concha», de la pintura de la «Casa de Venere» en Pompeya, con una fecha ligeramente anterior al 73 d.C. (Pompeya, II, 3,3).

Por lo tanto, esta figura de Venus podría tener una cronología en torno a la época Flavia.

c) Variante Venus con Lienzo, banda o «Fascia Pectoralis»:

16. *Venus del Museu Arqueologic de Barcelona (Figuras 30, 31 y 32)*

Ubicación: Museu Arqueologic de la Diputació de Barcelona.

N.º de registro: 5757.

Tamaño: 19 cm de altura.

Conservación: Faltan los pies a la altura de los tobillos.



Figura 30. Anverso de la Venus del Museu Arqueologic de Barcelona.

Factura: Regular.

Hallazgo: Desconocido Tal vez pertenzca a la Col Mateu.

Posición de las manos:

Mano derecha, doblando el brazo se sitúa entre ambos pechos.

El brazo izquierdo se encuentra paralelo al cuerpo, la mano junto al comienzo de la pierna izquierda, algo abierta y doblada hacia atrás.



Figura 31. Reverso de la Venus del Museu Arqueologic de Barcelona.

Posición de las piernas:

Pierna izquierda adelantada. Faltan los pies. Posiblemente estaría en posición de avanzar.

Cuerpo algo andrógino. Mucho más ancho y desproporcionado en vientre y espalda.

La Cabeza se encuentra ligeramente ladeada hacia la derecha.

El rostro está bien realizado. Nariz recta, incisión en las pupilas. Boca entreabierta.

Es posible que sus ojos estuvieran rellenos de pasta vítrea.

Peinado:

El cabello está dispuesto en ondas que enmarcan el rostro, destaca el tratamiento del flequillo sobre la frente, en volutas en el centro. Es muy original su peinado, en el lúce un moño en la parte superior de la cabeza en forma de doble rodete concéntrico que recoge el cabello de los lados, separado por una raya en medio perfectamente demarcada. Completa su tocado con una pequeña diadema semicircular, situada tras su flequillo. Finalmente cae una coleta por detrás. Este peinado es más propio de las figuras helenísticas.

Entre esta coleta y la banda que atraviesa a la diosa, se observan unas rugosidades, posiblemente debido a la fundición que no han sido debidamente pulidas o deficiencias de la conservación. Sin embargo, parece que ha sido trabajado con más detalle en su reverso.

Esta Venus tiene como una de sus más notables características el ropaje o lienzo que, en forma de banda cruza el torso entre ambos pechos, cubriendo lateralmente el izquierdo y el pubis, y ondea en torno a la pierna izquierda.

Esta banda está bien trabajada, posiblemente a troquel. Es más ancha en la parte inferior, donde se abren sus pliegues que se cierran en tres sobre el vientre y está más doblada sobre el pecho.

La posición de este ropaje es bastante original, hasta el punto que no he encontrado un lienzo de iguales características. Tal vez, aunque no similar, pero sí realizado con una concepción semejante, ondeando en torno al cuerpo, es el que luce el Torso de Venus que se conserva en el Museo Arqueológico de Milán ¹⁹.

¹⁹ A.A.V.V.: *Arte y civiltà Romana nell' Italia settentrional* Cat. Bologna Y, 1964, 141, n° 430 Taf. 144,307; CHIESA, G.S.: *Le civiche raccolte archeologiche di Milano*, 1979, n° 159. 167. Abb. 162.

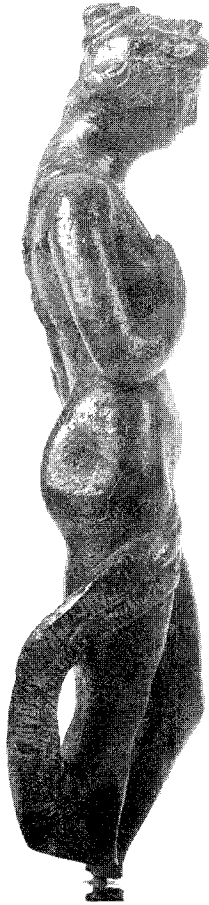


Figura 32. Detalle Lateral de la Venus de la Museu Arqueologic de Barcelona.

d) Variante: Venus con «Fascia Pectoralis»

17. *Venus de Talavera (Figuras 33 y 34)*

Ubicación: Museo de Santa Cruz (Toledo).

Nº de registro:

Tamaño: 10 cm de altura x 3'5 ancho.

Conservación: Faltan las piernas a la altura de las rodillas y la mano derecha.

Hallazgo: Procede de Talavera. Fue hallada al lado de la Iglesia de S. Andrés. Comprada por el Museo en 1975. Restaurada en 1986 y en 1988 según se cita en la ficha del Museo.

Factura: Tosca.

Posición de las manos:

Mano derecha Falta.

Ambos brazos están doblados a la altura de la cintura en posición de atarse el lienzo o ancha tira de tela que se abrochaba con una cinta «*Fascia pectoralis*», con el fin de sujetar y cubrir el pecho.

Tiene un sencillo brazalete de oro en el antebrazo derecho a la altura del codo. Brazaletes, (Son ejemplos las Venus de la Col Gilbert, de Sofía y Afrodita del Vaticano), pulseras (que muestra la Venus del Ermitage en ambas manos e incluso en tobillos) y collares, más propio de las Afroditas sirias y orientales, son lucidos con relativa frecuencia en las representaciones de la diosa. A veces estos brazaletes aparecen en ambos brazos e, incluso se muestra a la divinidad en actitud de colocárselos como la bellísima Venus de la Col. A Sambon, n.º 51.

Posición de las piernas:

La diosa se encuentra en un claro escorzo violento, tal vez para resaltar su acción.

Mientras que el torso está en posición frontal, las caderas y extremidades se encuentran en escorzo y así logra que la figura se halle en movimiento. Tal vez debía ser vista desde una altura.

Cabeza y rostro:

Rasgos faciales poco trabajados. Ojos inexpresivos, conseguidos con un simple rehundimiento almendrado sobre el que se intentan marcar las cejas. Nariz y labios rectos, apenas perceptibles.

Peinado:

El cabello esta realizado con gran precisión. Sobre la frente y rodeando el rostro, el cabello se dispone en tres ondas con trenzas que se gradúan en forma de «nido», en torno a la coronilla, alzándose con una diadema para acabar en un moño anudado del que sale una coleta que cae sobre la espalda.

Este tipo de complicado peinado permite datar la figura con cierta precisión, ya que fue usado por las damas de la época tardo -flavia y antoniniana (primer cuarto del siglo II d.C.).



Figura 33. Anverso de la Venus de Talavera. Foto José Palop.

Un peinado femenino muy semejante luce Matidia, sobrina de Trajano en el retrato que se conserva en el Museo Capitolino (Cat. N^o 195- Pl. 50).

Paralelos:

Figuras de Venus muy semejantes por su forma de peinado y postura son la figura broncea del Louvre de París ²⁰ cuyo peinado es muy semejante y la pieza depositada en el Museo Arqueológico de Verona, pu-

²⁰ BABELON-BLANCHET, *op. cit.*, *Bibl. Nat. Bronzes*, N^o 246.

blicada por Fanzoni ²¹. También la Venus del Museo de Grenoble, esta última con un peinado semejante y diadema triangular ²².

Son similares por la posición de sus manos y su escorzo es la Venus del Kestner Museum de Hannover, aunque su cabeza se inclina más hacia la izquierda. También la Venus de la colección Salting (Burl. Exhib. N.º 47), De este mismo tipo de Venus es la Venus de la col. Bissing de Egipto (Col Bissing, *Athe. Mith.* 1907, pl. 3) que también es representada, atándose la



Figura 34. Reverso de la Venus de Talavera. Foto José Palop.

²¹ FANZONI, *op. cit.*, Nº 60.

²² BEYLÉ, A.: *Catalogue du Musée de Grenoble*, págs. 184.

«*Fascia Pectoralis*», aunque su escorzo parece más forzado al flexionar su mano derecha hacia atrás en actitud de recoger la cinta por la espalda.

Caracteres de las figuras bronceas de Venus

Es difícil establecer un análisis exhaustivo debido al estado actual de nuestros conocimientos y a la dispersión de las estatuillas de Venus de bronce en Hispania. El área geográfica que abarcan los lugares donde se han encontrado es bastante difusa, extendiéndose por Andalucía, Extremadura, La Rioja, Toledo, Cataluña y Baleares

Estudiadas las 17 piezas de Venus de bronce, parece que existen unos caracteres que se repiten en una serie de tipos que, aunque realmente no son muchos, si sufren frecuentes modificaciones y variantes según el gusto de su dueño o su autor.

Estas representaciones se diferencian, fundamentalmente en cuanto a las actitudes adoptadas y el resultado final de calidad artística y técnica. Predomina la representación de la diosa en sus caracteres de Pandemos y Anadiomene, es decir desnuda o en el baño.

Esta variedad es remarcable si tenemos en cuenta la escasez de figuras con que contamos para su recopilación y su escasísimo estudio en comparación con los ejemplares de otras divinidades, pues no llegan a una docena las figuras de Venus catalogadas y publicadas.

Caracteres fundamentales :

- Dimensiones: Oscilan entre 8 a 30 cm.
- Contexto: La mayoría, excepto la Venus de Regina y Herraméluri, encontradas en yacimientos arqueológicos, han sido halladas de forma fortuita o se desconoce su origen.

- Importancia del movimiento del cuerpo:

Para ello su cabeza aparece inclinada hacia adelante o ladeada.

Pierna flexionada tipo Venus de Cnido de Praxíteles.

- Rasgos faciales: Depende mucho de la calidad artística y técnica del autor. Ojos incisivos, nariz recta, labios rectos, boca entreabierta.

- El peinado se repite, excepto en contadas excepciones donde posiblemente se sigue la moda de la época, donde se procura avenir con el

tradicional peinado de la diosa: Partido con ondas, anudado en moño en la nuca, con coleta por la espalda y dos mechones laterales sobre los hombros, Puede completarse con una diadema.

La diadema que luce Venus suele ser de forma triangular y redondeada en sus extremos por delante, para ceñirse por detrás a modo de corona. Varía su tamaño y posible ornamentación. Aunque es difícil de precisar por su deficiente conservación, es posible que estuviera decorada con algún tema vegetal o con roleos en sus extremos, como la diadema que lucen las emperatrices y algunas divinidades femeninas en los relieves. Esta diadema aparece ya en las emperatrices de la dinastía Flavia y continúa en el siglo III.

- Ornamentación: Aunque Venus suele ser representada luciendo brazaletes, collares y diversas joyas, sólo en un caso (Venus de Talavera) tiene un sencillo brazalete de oro en el antebrazo derecho a la altura del codo. Es más frecuente la diadema de diverso tamaño que suele tener forma triangular. Es muy posible que estas diademas estuvieran decoradas con incisiones, si bien la decoración se encuentra muy deteriorada ²³.

- Ropaje: Debido al carácter y significación de estas representaciones de Venus, la diosa aparece fundamentalmente desnuda, por lo que el ropaje no solo no cubre su cuerpo, sino que su función es más bien un incentivo para mostrarlo.

No viste por tanto, en ningún caso túnica o *Chiton*, sino manto o *Himation*. Excepción significativa es la Venus de Mérida, donde el *Himation* envuelve y se enrolla pegado a su cuerpo, mostrando la suavidad de sus formas.

En tal sentido, este concepto parece seguirse en otras figuras, como la Venus de Herramélluri, cuyo *Himation* enrollado y anudado en su cadera, se pliega en sus piernas, sirviendo más como adorno que como vestidura. Más sutil parece la función del lienzo o banda atraviesa en diagonal el cuerpo de la Venus del Museo Arqueológico de Barcelona, ondeando en su entorno y resaltándolo como un halo. Finalmente, la bellísima Venus de Barcelona, sujeta con su mano izquierda, cubriendo el pubis, el ropaje que cae en pliegues hacia la pierna izquierda.

- Cronología aproximada: La cronología de estas figuras bronceas de Venus es muy difícil de precisar. Atendiendo a estos caracteres descritos,

²³ HIGGINS, R.A.: *Jewellery from Classical Lands*, British Museum, 1965; IBIDEM: *Greek and Roman Jewellery*, Londres, 1961.

ofrecemos una cronología en torno al siglo II, fundamentalmente en época Antoniniana, ampliando esta cronología entre finales del siglo I y III, teniendo en cuenta que tanto las representaciones de Venus como sus caracteres y atributos perdurarían durante, al menos todo la época del Principado.

CONCLUSIONES

La reforma de Augusto proporcionó un mayor impulso a los ritos y cultos domésticos, que se expresó, entre otras manifestaciones, en la composición de los «*lararia*» y en los «*sacraria*», colocados en los atrios, en los peristilos o los lugares más oficiales de la casa particular, en el que el «*Paterfamilias*» era el sacerdote y se desarrollaba en el «*Focus Patrius*». En estos contextos pueden ser situadas estas estatuas de pequeñas dimensiones realizadas bien en terracota, bien en bronce cuando la clase social y económica lo permitían ²⁴.

Las estatuillas de bronce representaban las divinidades preferidas en la devoción de los moradores de la casa. Según S. Adamo-Muscettola eran prerrogativa casi exclusiva de las clases altas y eran principalmente imágenes de culto, sin descartar tampoco su uso decorativo.

Estos «*lararia*» como los *Cubicula* solían estar en las casas pompeyanas ricamente decorados con guirnaldas y decoración de estuco. En ellos las pequeñas estatuas de bronce de culto solían ser extraordinariamente bellas y de factura de gran calidad. Como las estatuillas de bronce halladas en las «*Casa degli amorini dorati*» ²⁵.

Las divinidades particulares o «*Numina*», veneradas en el culto doméstico eran muy diversas, (Genios, lares, penates...) que no son objeto del presente trabajo ²⁶.

²⁴ ORR, D.G.: «Roman Domestic religion. The Evidence of the Household», *ANRW*, II, 16,2, págs. 1557-1559; FRANZONI, L.: *Broncetti Romani del Museo Archeologico de Verona*, Venecia, 1974. VON HESBERG, H.: «Archeologische Denkmäler zu den römischen Göttergestalten», *Aufstieg und Niedergang der römischen Welt*, II, 1981, págs. 1.115.

²⁵ ADAMO-MUSCETTOLA, S.: «Osservazioni sulla composizione dei larari con statuette in bronzo di Pompei de Hercolano», *Teoretik und figürliche Bronzen römischer Zeit*, Staatliche Museen Preussischer Kulturbesitz. Berlin 1984; DWYER, E.J.: *Pompeian Domestic Sculptures*, Roma, 1982; ORR, D.G.: «Roman Domestic. The evidence of the Household Shrines», *Aufstieg und Niedergang der römischen Welt*, II, 1978, págs. 1.559-1.603. AA.VV.: *Bronces y religión romana*, Madrid, 1993.

²⁶ NOLLA, J.M.: «El larari de Vilauba», *Roma a Catalunya*, Barcelona, 1992, págs. 145 y ss. PALMER, R.E.A.: *Roman Religion and Roman Empire. Five Essays*. The Haney Foundation Series 15. Philadelphia, 1974, págs. 200 y ss.; OLGIVIE, R.M.: *The Romans and their Gods in the Age of Augustus*, Londres, 1969.

Además de ellos, pasaron a ser objeto de culto privado por sus singulares caracteres y atribuciones divinas otros dioses: Júpiter, Juno, Minerva, Dioniso, Fortuna, Concordia, Mercurio y también, Venus.

Tal vez por ello, estas pequeñas figuras de bronce propias de una religiosidad particular y popular, tanto si fueron utilizadas como ornamentación o como culto, son un preciado testimonio para conocer cómo y de qué manera sus devotos concebían la naturaleza y carácter de la diosa y como era invocada, preferida y adorada.

Venus —Afrodita es una divinidad femenina cuya categoría pertenece nada menos que al rango de los doce grandes dioses del panteón clásico.

Sus caracteres y atribuciones divinas son tan extraordinarias y complejas que la esencia de su naturaleza entronca y asume la condición femenina por excelencia. Es joven, bella, sensual, tierna y protectora, pero también caprichosa, cruel y sujeta a cambios de carácter.

La complejidad y versatilidad de Venus se percibe ya desde su origen. La Afrodita griega ya aparece con una doble versión sobre su nacimiento, del que se prolonga y depende la diversidad de su propia personalidad y atribuciones divinas ²⁷.

Concretándonos a la Venus romana, autores como Varrón y Cincius señalan que la diosa no figura en los más ancestrales testimonios históricos de la religión romana antigua. Sin embargo, Venus, como diosa de la vegetación y de los jardines se enlaza con las más antiguas diosas latinas: Murcia, Cloacina y Libitina y como ellas, tiene connotaciones funerarias.

Esta diosa fue capaz de asimilar, o quizá mejor, de perdurar en ella misma las antiquísimas divinidades orientales: Innana-Isthar, Tanit-Astarté, tal vez porque todas ellas portaban las atribuciones esenciales de una primitiva deidad de la fecundidad y la vida vegetativa: La Gran Madre Mediterránea ²⁸.

Todos estos caracteres divinos se revelan y aparecen en las diversas manifestaciones iconográficas de la diosa:

²⁷ Homero considera a Afrodita hija de Zeus y Dioné (*Iliada*, V, 3331112,370 y X, 107) la versión de Homero invita a confusión entre Afrodita y Hebe, hija de Zeus y de Hera. Por su parte, Hesiodo cuenta en su *Teogonía*, el nacimiento de la diosa, saliendo de la espuma del mar, fruto del miembro viril de Urano, mutilado por Cronos como Afrodita Anadiomene (*Teogonía*, 188 y ss.) Esta versión de Hesiodo recibiría tal vez influencias de los mitos orientales de Citera y Chipre. Esta variedad de los escritores griegos arcaicos se refleja en las versiones que nos han dejado los escritores latinos posteriores. Naevius cita a Venus como hija de Jupiter, mientras que Ennius, citado por Varrón, aluden a la diosa como «Hija del mar» (NAVIUS, *Del. L. C.*, VII; ENNIUS, *ANN*, I, 52; MACROBIO, *S.*, VI, 2,31).

²⁸ Venus tiene en la religiosidad romana distintas manifestaciones: *Diosa protectora* de la *Gens Iulia* y del pueblo romano, como *Venus Victrix* y *Venus Genetrix*.

Sus diversas concepciones la hicieron súmamente atractiva. Además de la religiosidad oficial que aparece como *Venus Victrix* y *Venus Genetrix* en el panteón oficial romano, considerada protectora del género humano, tuvo un culto popular y espontáneo como diosa del amor, el placer y de la belleza, de la vegetación y de la fecundidad. Recibe y asume los poderes más esenciales de la condición femenina y también es concebida en sus manifestaciones místicas y esotéricas como símbolo de protección y esperanza para las inquietudes espirituales del hombre mediterráneo. Así es venerada en los cultos de los «*Sacra privata*».

Venus se presenta como diosa protectora de la mujer. Corona a la novia en su ceremonia nupcial en diferentes escenas como la del sarcófago de un alto dignatario en tiempos de Galieno, conservado en el Museo de Nápoles.

Venus es siempre una divinidad de la Naturaleza y por lo tanto ofrece, muestra y señala sus atributos femeninos de fertilidad y fecundidad, en su carácter de Pandemos. Incluso cuando aparece vestida, su túnica deja traslucir su cuerpo o se desliza para que podamos contemplarlo.

En esta versión como diosa Pandemos y de ahí la desnudez de la diosa, no intenta ocultar las partes de su cuerpo como parece indicar su calificativo «*Venus púdica*», al contrario, más bien, parecer indicar o señalar sus atribuciones femeninas, como símbolos de la fertilidad, de la belleza del placer, en lo que bien podría ser una versión romanizada y evolucionada de la representaciones orientales de las diosas de la fecundidad que muestran desnudas sus senos, pues para la cultura romana y occidental que hemos heredado, esta actitud insinuante que Venus, diosa del amor, nos presenta es como un juego o el inicio de un proceso y resulta mucho más sugerente y significativa en el plano erótico que la abierta desnudez de las diosas orientales.

El mito del amor y de la muerte están estrechamente ligados. Con la muerte, Adonis alcanzaba la felicidad eterna al lado de su diosa amada,

• *Diosa de la belleza, del amor y del placer*, interpretada como divinidad orgiástica del palcer carnal pero también de fertilidad en su carácter primitivo de *Pandemos*, relacionada con la mitología oriental, fenicia y Chipriota.

• *Diosa ctónica*. Si es diosa de fecundidad terrestre, es diosa del nacer, morir y renacer de la vida vegetativa y por tanto diosa de resurrección.

• *Diosa marina*. Es Venus-Afrodita Anadiomene, surgida de la espuma del mar, la amante de Poseidón, estrella del mar, soberana del elemento líquido cuyo símbolo es la concha marina.

Sobre Venus: WISSOWA: *R.E.*, «Aphrodite», págs. 2725-2729; DAREMBERG-SAGLIO, «Venus», págs. 721-736; SCHILLING, R.: «Les origines de la Venus romaine», *LATOMUS*, 17, 1958, págs. 175-190; IBIDEM: *La religion romaine de Vénus. Depuis les origines jusqu'au temps d'Auguste*, París 2^a de 19984; PICARD, CH.: «Le couronnement de Vénus», *MEFR*, LVIII, 1965, págs. 175-190.

así se despedía el difunto de la vida con la misma esperanza de Adonis de encontrarse con Venus.

Por ello, Venus significaba mucho más. Es diosa del elemento líquido y amante de Poseidón y surge de la espuma del mar como símbolo de resurrección en su carácter de Anadiomene. Por ello es representada desnuda en el baño o en distintas posiciones y versiones de su «toilette», en el mismo tras este (tomando su ropa, calzándose, o escurriéndose el cabello).

Venus es una divinidad con poder sobre las mismas fuentes de la vida, la vegetación y las fuerzas de la Naturaleza, le confieren un carácter de divinidad ctónica, esotérica y funeraria, pero no de muerte sino de esperanza renovadora de la vida. No es de extrañar su culto y que la figura de la diosa en ambas manifestaciones, Anadiomene y Pandémos, sea la más frecuente en los cultos domésticos, incluso fue representada en contextos funerarios, tanto la diosa como aludida en su símbolo, la concha marina que se encuentra con cierta frecuencia en las representaciones fúnebres ²⁹.

Ejemplo claro es la representación de Venus en la tumba de A. Haterio Tychico, contratista de obras de la época Flavia, donde la figura de Venus tiene un notable protagonismo, representada en las pinturas de este monumento funerario junto con Mercurio, Proserpina, Plutón y Ceres, dioses siempre relacionados con la vida de ultratumba.

Ante las duras condiciones de la vida real y cotidiana, Venus representaba y ofrecía la belleza, el amor y la protección y esto es lo que representó Venus en la vida y en la espiritualidad romana. No es de extrañar que los humanos se dejaran seducir por su indudable atracción, simbolismo y significación espiritual y religiosa.

Tal vez entendamos esto contemplando las pinturas de la casa romana del monte Celio, hoy Iglesia de San Giovanni e Paolo. Estas nos ofrecen un paisaje marino donde Eros y Psiqué se acercan a la isla de los bienaventurados en la que se halla Venus entre Liber y Libera, representando las tres necesidades más humildes y elementales del hombre: el pan, el vino y el amor. Pero en el centro, el amor como motor fundamental de la vida y aún más allá de la vida.

La belleza y el encanto de Venus sin duda se mantiene, como en el pasado, irresistible. Continua siendo representada, evocada y cantada por artistas de todo tipo y condición, porque Venus siempre se representará ante el ser humano como el símbolo del amor y la hermosura de la propia naturaleza.

²⁹ GRIMAL, P.: «Vénus et l'imortalité», *Hommages à Walter Deonna*, Latomus, XXVIII, págs. 258 y ss.; PICARD, Ch.: «La Vénus funéraire des romains», *Mélanges d'archéologie et d'histoire de l'École Française de Rome*, LVI-LVII, 1939-40, págs. 11.221-135.